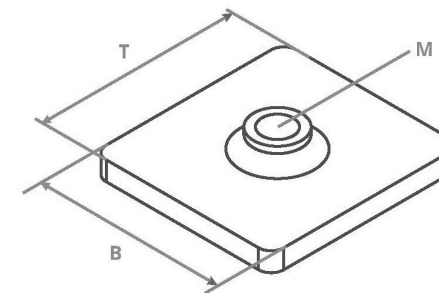


LUX GLENDER Nutenstein einfach

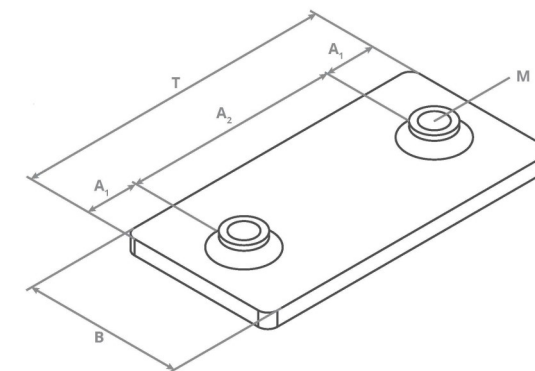
Artikelnummer	Für Profil	Werkstoff	B	T	M
A000130	Lilly ø 42,4 mm Paula ø 48,3 mm	1.4571	28 mm	30 mm	M6
A000131	Nina ø 60,3 mm	1.4571	45,75 mm	25 mm	M6
A000132	Emil 40 x 40 mm	1.4571	35 mm	30 mm	M6
A000133	Ronny 60 x 45 mm	1.4571	55 mm	25 mm	M6



Nutensteine ermöglichen eine feste Verbindung von Handlaufprofilen und Zubehör, denn die Wanddicke der Handlaufprofile ermöglicht selbst keine ausreichenden Gewindegänge für M6 Schrauben. Nutensteine sind außerdem zu verwenden, wenn das Zubehör nicht direkt an den Handlauf angeschweißt wird.

LUX GLENDER Nutenstein doppelt

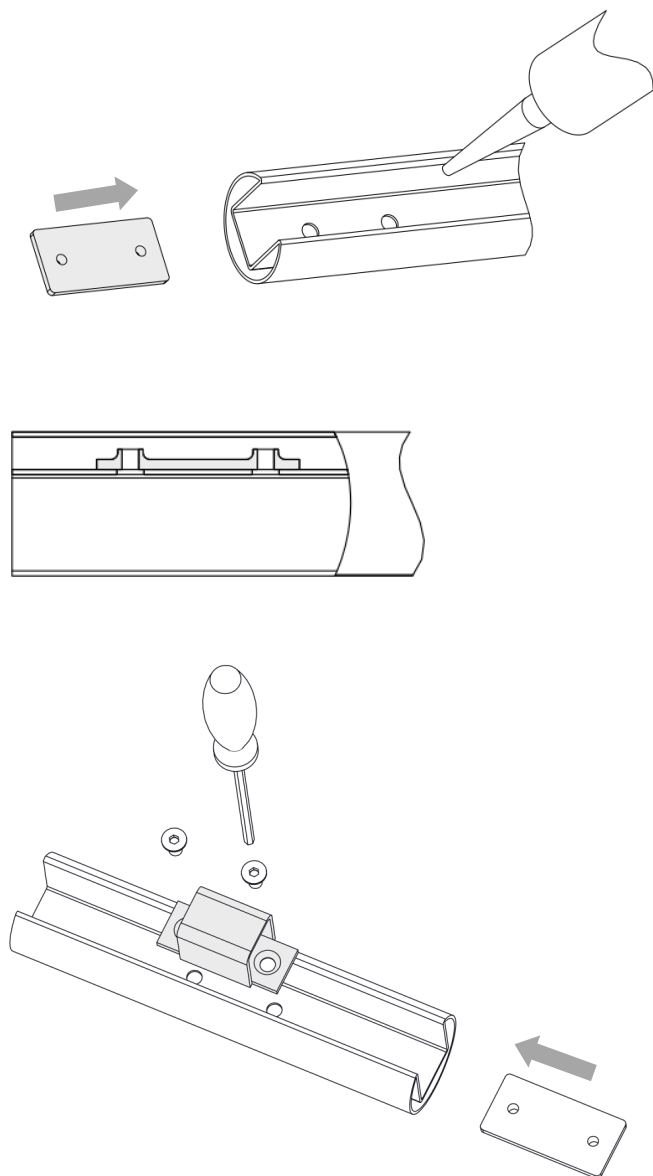
Artikelnummer	Für Profil	Werkstoff	B	T	A ₁	A ₂	M
A000138	Lilly ø 42,4 mm	1.4571	28 mm	60 mm	10 mm	40 mm	M6
A000134	Paula ø 48,3 mm	1.4571	30 mm	60 mm	10 mm	40 mm	M6
A000135	Nina ø 60,3 mm	1.4571	45,75 mm	60 mm	10 mm	40 mm	M6
A000136	Emil 40 x 40 mm	1.4571	35 mm	60 mm	10 mm	40 mm	M6
A000137	Ronny 60 x 45 mm	1.4571	55 mm	60 mm	10 mm	40 mm	M6



Nutensteine ermöglichen eine feste Verbindung von Handlaufprofilen und Zubehör, denn die Wanddicke der Handlaufprofile ermöglicht selbst keine ausreichenden Gewindegänge für M6 Schrauben. Nutensteine sind außerdem zu verwenden, wenn das Zubehör nicht direkt an den Handlauf angeschweißt wird.

Passend zu unseren Basisaufnahmen.

LUX GLENDER Montagehinweise - Nutenstein



Montagehinweise:

- Die Wandstärke des Handlaufprofils beträgt 1,5 mm, damit eine stabile Schraubenverbindung mit M6 Schrauben möglich wird, muss der Nutboden mit Hilfe von Nutenstein verstärkt werden.
- Dazu legen Sie das Nutrohr mit der Nut nach oben auf die Arbeitsböcke.
- Bohren Sie Ø 8 – 20 mm Bohrungen in den Nutboden. Die größeren Bohrungen von 20 mm ermöglichen eine Materialausdehnung bei Temperaturänderung.
- Stecken Sie eine Anreißnadel oder einen Schraubenzieher in die erste Bohrung. So wird der Nutenstein nicht weiter als notwendig geschoben.
- Anschließend schieben Sie mit Hilfe einer geeigneten Einschiebehilfe den Nutenstein in den Hohlraum ein. Zum Beispiel mit einem Holz-, Kunststoff- oder Edelstahlstab. Wenn sich der Schraubenzieher bewegt, sind Sie weit genug.
- Nehmen Sie den Schraubenzieher aus der Bohrung und schieben Sie den Nutenstein vorsichtig einige Zentimeter weiter.
- Positionieren Sie den Nutenstein mit Hilfe des Schraubenziehers konzentrisch zu den Bohrungen.
- Damit der Nutenstein im Hohlraum nicht verrutscht, empfehlen wir, ihn mit neutral vernetzendem Silikon zu hinterspritzen, dann die Schraube einzudrehen und das Silikon trocknen zu lassen. Anschließend können Sie die Schraube wieder lösen, der Nutenstein behält seine Position.
- Führen Sie einen Nutenstein nach dem anderen ein. Nicht alle hintereinander. Beginnen Sie mit der Bohrung, die am weitesten entfernt ist und arbeiten sich vor bis zu der Bohrung, die dem Rohrende am nächsten ist.
- **WICHTIG** – Bitte verwenden Sie kein essigvernetzendes Silikon, nur neutralvernetzendes Silikon.